



# Mensaje de la CEO

**En Woodside, nuestra razón de ser es proporcionar energía confiable y accesible para ayudar a las personas a tener una vida mejor. Lograrlo dependerá no solo de lo que hacemos, sino también de *cómo* lo hacemos.**

Estamos comprometidos con los más altos estándares de conducta ética empresarial.

Nuestro Código de Conducta, sustentado en Nuestros Valores, establece los estándares de comportamiento que se espera apliquen todas las personas que trabajan para nosotros, con nosotros o en nuestro nombre.

Seguir nuestro Código nos ayudará a tomar mejores decisiones, a construir y mantener la confianza con nuestros socios y comunidades, y a generar mejores resultados para nuestras partes interesadas.

También nos ayuda a mantener un entorno laboral donde nuestra gente se sienta segura y respetada, y esté empoderada para hacer lo correcto.

Te animo a tomarte el tiempo para leer Nuestro Código y comprender tus responsabilidades como parte del equipo de Woodside.

Al aplicar nuestro Código y vivir nuestros Valores, podemos convertirnos en una empresa más inclusiva y valiente.

Esto asegurará que Woodside siga siendo un excelente lugar para trabajar, un socio preferido, y nos posicionará para prosperar en la transición energética.

Gracias,

**Liz Westcott**  
CEO y Directora General



# Contenido

---

## MENSAJE DE LA CEO 1

---

## NUESTRO CÓDIGO 3

---

## NUESTROS VALORES 4

---

## APLICACANDO NUESTRO CÓDIGO 5

Líderes de Woodside	5
Modelo de toma de decisiones éticas	6
Atreverse a Hablar	7
Incumplimiento de nuestro Código	8

---

## NUESTRA GENTE 9

Salud, seguridad y bienestar	10
Conductas respetuosas	11
Rechazo a conductas nocivas en el lugar de trabajo	12

---

## NUESTRAS ACTIVIDADES 13

Medio ambiente	14
Pueblos Originarios	14
Respetando los Derechos Humanos	15
Nuestras Comunidades	15

## NUESTRAS PRÁCTICAS EMPRESARIALES 16

Lucha contra el soborno y la corrupción	17
Intercambio de Regalos y Entretenimiento	18
Evitando Conflictos de Intereses	19
Competencia justa	21
Leyes de sanciones y comercio internacional	22

---

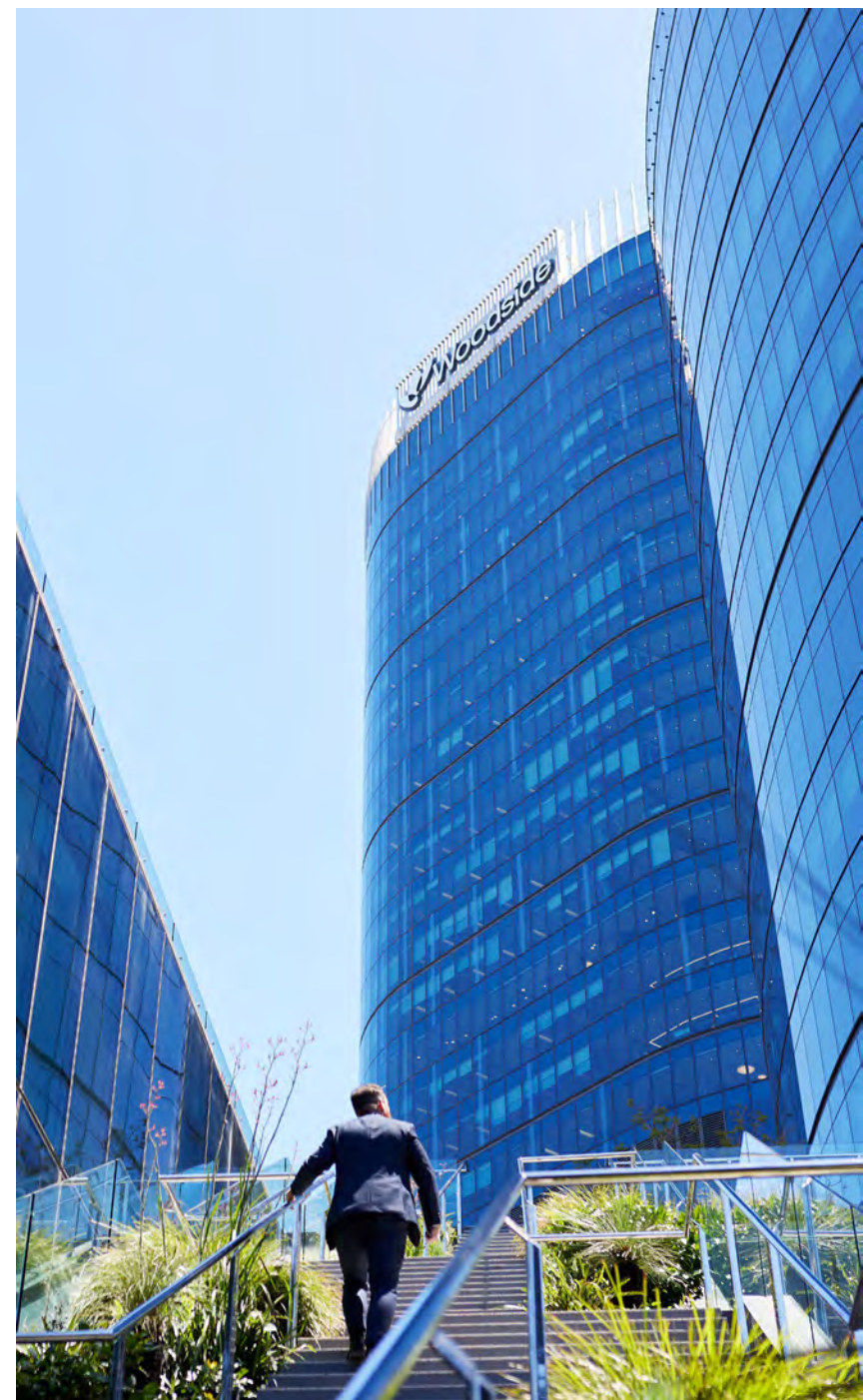
## NUESTROS ACTIVOS E INFORMACIÓN 23

Nuestros Activos	24
Políticas y procedimientos contables	25
Nuestra Información	26
Respetando nuestra Privacidad	30
Uso de sistemas informáticos	31

---

## NUESTROS SOCIOS Y GOBIERNO 34

Nuestros Socios Comerciales	35
Socios en Asociaciones de Participación	36
Nuestros Clientes	36
Relación con Gobierno	37



# Nuestro Código



## Nuestro Código de Conducta es fundamental para quienes somos, lo que hacemos y cómo nos comportamos.

Nuestro Código se basa en Nuestros Valores. Establece los principios, prácticas y estándares de comportamiento personal y corporativo que debes adoptar en tus actividades empresariales cotidianas.

Nuestro Código se complementa con las normas y orientaciones contenidas en las políticas, procesos, estándares, procedimientos, lineamientos y herramientas del Sistema de Gestión de Woodside (nuestro WMS), y opera en conjunto con el Manual de Autoridades y la Declaración de Apetito de Riesgo de Woodside.

Además de cumplir con nuestro Código, debes cumplir con todas las leyes y regulaciones aplicables a tu función y actividades. Cuando dichas leyes o regulaciones establezcan estándares de conducta más bajos que los establecidos en nuestro Código, deberás aplicar los estándares más altos de nuestro Código.

### USANDO NUESTRO CÓDIGO

En Woodside, hacemos lo correcto incluso cuando no es fácil.

Nuestro Código está aquí para guiarte a tomar las decisiones correctas y para tomar las acciones adecuadas en línea con Nuestros Valores.

Establece Tus Responsabilidades como miembro del equipo de Woodside.

Si alguna vez te enfrentas a una decisión difícil mientras trabajas para Woodside, deberás de referirte a las guías establecidas en Nuestro Código - incluido el Modelo de Toma de Decisiones Éticas de Woodside – para ayudarte a tomar la decisión correcta.

Nuestro Código también brinda orientación sobre cómo atreverte a hablar y reportar cualquier situación si experimentas o presencias una infracción a nuestro Código, lo cual es una responsabilidad que todos compartimos en Woodside.

# Nuestros Valores

Todo lo que hacemos está guiado por Nuestros Valores, inspirado por Nuestra Razón de Ser e informado por Nuestra Estrategia.

## NUESTRO PROPÓSITO

Proporcionar energía confiable y asequible para ayudar a las personas a vivir mejor.

## NUESTRA ESTRATEGIA

Prosperar en la transición energética.

## UN SOLO EQUIPO

Estamos inspirados por nuestro propósito en común. Nos retamos, respetamos y apoyamos mutuamente. Somos inclusivos, valoramos la diversidad y podemos ser nosotros mismos.

## NOS IMPORTA

Nos mantenemos a salvo los unos a los otros

Escuchamos y respondemos con humildad.

Respetamos el medio ambiente, operamos de manera responsable y cuidamos a nuestras comunidades.

Nos adaptamos a las expectativas que el mundo tiene de nosotros.

## INNOVAMOS TODOS LOS DÍAS

Exploramos ideas, encontramos soluciones creativas y probamos nuevas formas de hacer las cosas para proporcionar la energía que el mundo necesita hoy, y la energía de bajo costo y menores emisiones de carbono para el mañana.

## LOS RESULTADOS IMPORTAN

Aprovechamos las oportunidades y mostramos valor al asumir los riesgos correctos y aprender de nuestros errores. Gastamos e invertimos como si fuera nuestro propio dinero. Estamos orgullosos de nuestros logros.

## CONSTRUIR Y MANTENER LA CONFIANZA

La confianza requiere tiempo y esfuerzo, y no se da por sentada.

Fomentamos relaciones y actuamos con integridad, haciendo lo que decimos y haciéndolo bien.



# Aplicando Nuestro Código

## TODOS

Nuestro Código se aplica a todas las personas directoras, funcionarias, ejecutivas, gerentes, supervisoras, empleadas, contratistas y proveedoras de servicios de Woodside, sin importar dónde se encuentren.

Establece claramente Tus Responsabilidades, que aplican tanto en el trabajo como en eventos o actividades relacionadas con el trabajo, incluyendo actividades fuera del horario laboral y durante viajes de negocios en nombre de Woodside.

Woodside exige que todas las personas que trabajan para nosotros, con nosotros o en nuestro nombre:

- **Conoce Tus Responsabilidades** según lo establecido en nuestro Código. Lee y comprende nuestro Código, y completa la capacitación obligatoria sobre el Código de Conducta
- **Cumple** con nuestro Código y con las demás políticas, estándares, procesos y procedimientos aplicables a tu función o actividades.
- **Aplica Nuestros Valores** en todo lo que hagas en el trabajo.
- **Atrévete a Hablar** cuando observes algo que no esté bien o que sea inconsistente con Nuestro Código.

## SOCIOS

Woodside espera que los terceros con los que tratamos incluidos proveedores, socios comunitarios y socios en empresas conjuntas, tengan o adopten estándares equivalentes de conducta personal y corporativa a los establecidos en Nuestro Código.

## LÍDERES DE WOODSIDE

En Woodside, nuestros líderes desempeñan un papel fundamental en fomentar el cumplimiento de Nuestro Código y en crear un entorno donde nuestra gente se sienta segura, respetada y con la libertad de expresarse sin temor a represalias.

Si eres líder de personas en Woodside, debes:

- Predicar con el ejemplo, aplicando Nuestro Código, viviendo Nuestros Valores y promoviendo conductas éticas en todo momento.
- Asegurarte de que todos en tu equipo (incluidos contratistas y prestadores de servicios) conozcan sus responsabilidades bajo Nuestro Código.
- Fomentar un entorno de trabajo respetuoso, donde los miembros del equipo se sientan seguros (física y psicológicamente) y con libertad para plantear preguntas o inquietudes.
- Asegurarte de que todos en tu equipo cumplan con Nuestro Código en eventos relacionados con el trabajo y en actividades fuera del horario laboral.
- Atrévete a Hablar e informar sobre cualquier incumplimiento de Nuestro Código del que tengas conocimiento, incluyendo aquellos que te sean reportados.
- Asegurarte de que todos en tu equipo conozcan las obligaciones y requisitos legales que impactan sus áreas de responsabilidad, y completen la capacitación obligatoria sobre el Código de Conducta.



# Aplicando Nuestro Código

## MODELO DE TOMA DE DECISIONES ÉTICAS

La conducta ética es fundamental para nuestro éxito.

Protege el valor corporativo, facilita las actividades del negocio y respalda Nuestra Estrategia para prosperar durante la transición energética.

Fomentar una cultura de cumplimiento y comportamiento ético también permite a Woodside preservar y fortalecer su reputación, así como cumplir con las expectativas de nuestros grupos de interés.

Para cualquier decisión difícil o significativa, debes remitirte a Nuestro Código y a este Modelo de Toma de Decisiones Éticas para guiarte en la elección correcta.

Si la respuesta a alguna de estas cuatro preguntas es “no” o “tal vez” —o si no estás seguro— busca orientación con un miembro del equipo de Ética y Cumplimiento, del área Legal o con un líder senior de confianza.



### ¿ES LEGAL?

¿Has solicitado asesoría sobre alguna implicación legal o regulatoria?



### ¿HAS CONSIDERADO LOS IMPACTOS EN LOS GRUPOS DE INTERÉS Y EN LA REPUTACIÓN?

¿Te sentirías cómodo respaldando tu decisión hoy y en el futuro?



### ¿SE ALINEA CON NUESTROS VALORES?

¿Has tomado en cuenta Nuestros Valores?



### ¿ES CONSISTENTE CON LAS POLÍTICAS DE WOODSIDE Y CON NUESTRO WMS?

¿Cumple con Nuestro Código, las políticas de Woodside y nuestro WMS?

# Aplicando Nuestro Código

## ATREVERSE A HABLAR

En Woodside, todos deben sentirse seguros y con la confianza de atreverse a hablar sin temor a represalias.

Esto incluye plantear asuntos relacionados con el trabajo o reportar cualquier caso de conducta inapropiada en el lugar de trabajo o incumplimiento de Nuestro Código, Nuestros Valores u otras políticas o procedimientos de Woodside.

**Existen varios canales para reportar inquietudes si experimentas u observas conductas que incumplen Nuestro Código, entre ellos:**

- un líder de línea o líder senior en quien confíes;
- un Socio de Negocios de Recursos Humanos;
- un miembro del equipo de Ética y Cumplimiento;
- un miembro senior del equipo Legal; o
- la línea externa de denuncias de Woodside, EthicsPoint (woodside.ethicspoint.com).

Woodside cuenta con un servicio de denuncias gestionado por un tercero externo, EthicsPoint. A través de EthicsPoint tienes la opción de presentar un reporte confidencial y anónimo a Woodside (mediante un formulario en línea o por teléfono), proporcionar información y responder a preguntas de aclaración manteniendo siempre el anonimato.

Cualquier persona, incluidos los empleados de Woodside y sus familiares, prestadores de servicios, miembros de la comunidad y quienes trabajan en nuestra cadena de suministro puede utilizar EthicsPoint para realizar un reporte.

Existen múltiples opciones de idioma para presentar un reporte en EthicsPoint.

Los reportes amparados por las leyes de denunciantes pueden realizarse de acuerdo con la Política de Denuncias de Woodside. Esta establece cómo los denunciantes elegibles pueden presentar reportes protegidos bajo las leyes aplicables de protección a denunciantes, así como las protecciones que pueden existir conforme a dichas leyes.

*Woodside está comprometida a mantener la confidencialidad en sus procesos de quejas, reportes e investigaciones en la mayor medida posible y conforme a la Política de Denuncias.*

*Woodside no tolerará ningún tipo de represalia, venganza o perjuicio contra ninguna persona por haber reportado, o por la posibilidad de reportar, un incumplimiento real o sospechado de Nuestro Código, o por haber proporcionado información a Woodside en relación con un incumplimiento real o sospechado.*

*Dicha conducta es contraria a Nuestro Código y*

**P: He observado algo en el lugar de trabajo que no me parece correcto y que puede ser inconsistente con Nuestro Código y Nuestros Valores. ¿Debería reportarlo a Woodside?**

*R: Sí, debes atreverse a hablar.*

*Con frecuencia, Woodside no tiene forma de enterarse de un incidente, un problema de seguridad u otra situación de mala conducta en el lugar de trabajo a menos que alguien lo reporte.*

*Atreverse a hablar permitirá que Woodside tome medidas para atender cualquier problema. Además, es una forma crucial de ayudar a garantizar un lugar de trabajo seguro, abierto, inclusivo y diverso, libre de discriminación, acoso y otras conductas inapropiadas.*

## TUS RESPONSABILIDADES

Como parte del equipo de Woodside, es tu responsabilidad atverte a hablar sobre cualquier incumplimiento o presunto incumplimiento de Nuestro Código.

**Si ves algo, di algo.**

Recuerda: puedes hacerlo a través de cualquiera de los canales mencionados anteriormente, incluyendo EthicsPoint, donde puedes comunicarte y proporcionar información de manera anónima, manteniendo la confidencialidad.

Al reportar, debes proporcionar el detalle suficiente que permita a Woodside considerar adecuadamente el asunto e investigar si corresponde.

## Otros Recursos

Sitio Web EthicsPoint  
 **EthicsPoint - Woodside Energy Group**

Política de Denuncias  
 **whistleblower-policy.pdf**

Sitio web interno Ética y Cumplimiento  
 **Ética y Cumplimiento**



# Aplicando Nuestro Código

## INCUMPLIMIENTO DE NUESTRO CÓDIGO

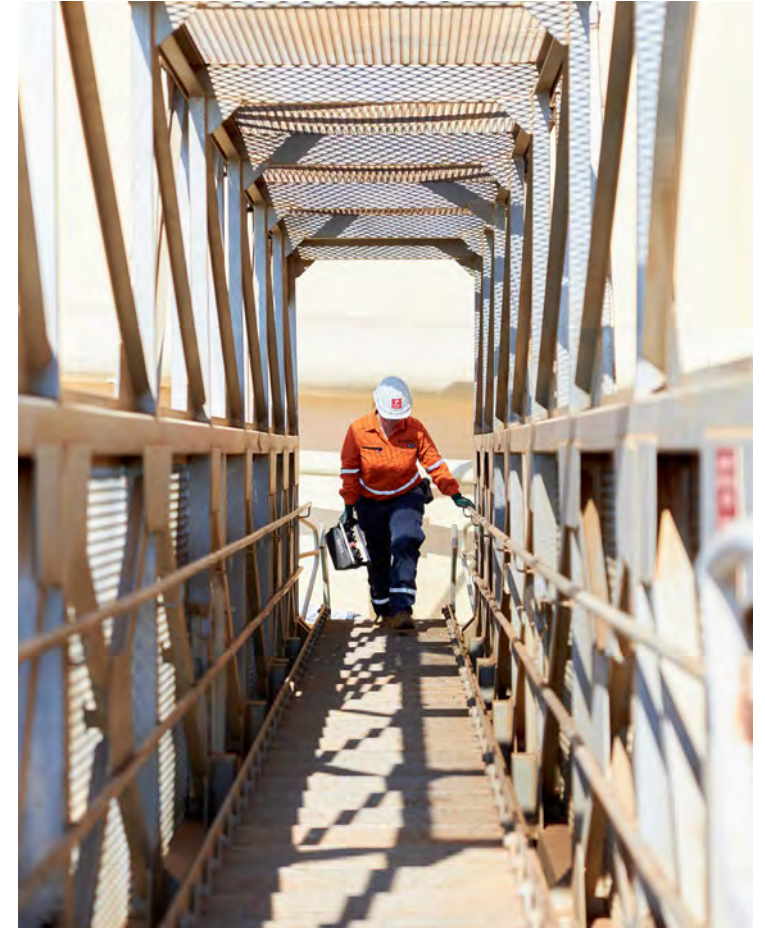
Woodside tiene cero tolerancia hacia las conductas no éticas.

Todas las denuncias de incumplimientos a Nuestro Código serán evaluadas y, cuando corresponda, investigadas. Si se comprueba un incumplimiento, se tomarán las medidas disciplinarias apropiadas.

Puede haber consecuencias graves si incurres en conductas que infrinjan Nuestro Código, Nuestros Valores u otras políticas o procedimientos de Woodside, que pueden llegar hasta la terminación de tu empleo o relación contractual con Woodside.

Se tomarán medidas disciplinarias si tú:

- Incumples directamente con Nuestro Código, Nuestros Valores u otras políticas o procedimientos de Woodside, incluyendo conductas ilegales o inapropiadas en el trabajo, en un evento relacionado con el trabajo o durante actividades fuera del horario laboral que estén vinculadas con tu empleo. Esto incluye cuando viajes por negocios de Woodside.
- Apruebas una acción o toleras la conducta de otra persona que constituya un incumplimiento.
- La naturaleza de la acción disciplinaria dependerá de la gravedad del incumplimiento y puede incluir amonestaciones, advertencias formales, degradaciones o la terminación de tu contrato de trabajo, y/o el reembolso a Woodside de cualquier beneficio indebido derivado del incumplimiento.
- Cualquier incumplimiento de Nuestro Código por parte de un empleado se tomará en cuenta durante el proceso anual de evaluación de desempeño como un factor relevante para determinar su rendimiento individual y general.
- Si incumples Nuestro Código y tus acciones también violan leyes o regulaciones aplicables, Woodside podrá remitir el asunto a las autoridades competentes. Woodside no cubrirá ninguna sanción que se te imponga como resultado de dichos incumplimientos.



## Nuestra Gente

La salud, la seguridad y el bienestar de nuestra gente, tanto física como psicológicamente, es primordial.

Aspiramos a crear una cultura laboral donde las personas se sientan incluidas, respetadas y valoradas por sus perspectivas y atributos únicos.



# Nuestra Gente

## NUESTRA SALUD, SEGURIDAD Y BIENESTAR

Estamos comprometidos a mantener los más altos estándares de salud, seguridad y bienestar para todos los empleados, contratistas y grupos de interés.

Cada persona tiene la responsabilidad de garantizar un entorno de trabajo seguro siguiendo los protocolos de seguridad establecidos, reportando riesgos y priorizando su bienestar físico y mental.

Fomentamos una cultura de mejora continua, gestión de riesgos y participación proactiva para prevenir incidentes y proteger vidas.

Al trabajar juntos con integridad y vigilancia, aseguramos un lugar de trabajo más seguro y saludable para todos.

Mediante la colaboración con empleados, contratistas y prestadores de servicios, mantenemos los más altos estándares de seguridad y responsabilidad, promoviendo un entorno laboral donde la seguridad siga siendo una prioridad compartida en todos los roles y ubicaciones.

### TUS RESPONSABILIDADES

Debes:

- Comprender y cumplir con las Expectativas de Salud, Seguridad y Medio Ambiente de Woodside; el Estándar de Gestión de Drogas y Alcohol; otros estándares de gestión de salud y seguridad, procedimientos locales y las leyes y regulaciones aplicables.
- Identificar, evaluar y mitigar los riesgos de salud, seguridad y bienestar que impacten tus responsabilidades laborales y el entorno de trabajo.
- Asistir al trabajo y a eventos relacionados con el trabajo en condiciones que te permitan estar apto para desempeñar tus funciones de manera competente y sin comprometer tu propia salud, seguridad o bienestar ni la de los demás.
- Integrar consideraciones de salud, seguridad y bienestar mental en la planeación del negocio, la toma de decisiones y la gestión de personas, asegurando que la evaluación de riesgos sea una parte integral del proceso.
- Incorporar los requisitos de salud y seguridad al diseñar, comprar, construir y modificar equipos e instalaciones, identificando y abordando de manera proactiva los riesgos potenciales antes de que surjan.
- Mantener una cultura laboral en la que todos comprendan sus responsabilidades de salud y seguridad y se sientan con la confianza de identificar, comunicar y actuar cuando surjan riesgos potenciales. Esto incluye mantenerse en condiciones aptas para trabajar al realizar las funciones y garantizar el bienestar de nuestros compañeros, contratistas y visitantes de los sitios.
- Realizar y gestionar las actividades de manera sostenible, considerando los riesgos de salud, seguridad y bienestar a largo plazo para garantizar operaciones seguras y responsables.



### Otros Recursos

Política de Salud y Seguridad  
[health-safety-environment-and-quality-policy.pdf](#)

Salud, Seguridad y Medio Ambiente – Nuestras Expectativas  
[dmslink.app.woodside](#)

Estándar de Evaluación de Riesgos de HSE  
[dmslink.app.woodside](#)

Estándar de Gestión de Drogas y Alcohol  
[dmslink.app.woodside](#)

# Nuestra Gente

## NUESTROS COMPORAMIENTOS RESPETUOSOS

Estamos comprometidos a hacer de Woodside un gran lugar para trabajar para todos.

Nuestra capacidad de maximizar el desempeño organizacional y prosperar durante la transición energética requiere que todos nos presentemos como Un Solo Equipo.

Nos esforzamos por crear un entorno inclusivo que sea seguro, gratificante y libre de toda forma de discriminación, acoso y conductas inapropiadas.

Reconocemos que una fuerza laboral diversa es una ventaja competitiva clave.

Nuestra política es reclutar, desarrollar y gestionar a nuestros empleados con base en la competencia individual y nuestro compromiso con la inclusión y la diversidad.

La inclusión significa un entorno basado en la confianza y el sentido de pertenencia, donde las personas se sientan cómodas de llevar su ser completo al trabajo.

Nuestra diversidad abarca diferencias de edad, nacionalidad, raza, etnia, origen nacional, creencias religiosas, sexo, orientación sexual, condición intersexual, identidad o expresión de género, estado civil, discapacidad, neurodiversidad, origen cultural, estilos de pensamiento, experiencia, antecedentes familiares, incluyendo responsabilidades de cuidado y educación.

### TUS REONSABILIDADES

Debes:

- Tratar a cada persona con dignidad y respeto, en línea con Nuestros Valores.
- Promover la inclusión y la diversidad a través de tus acciones e interacciones.
- Crear un entorno donde las ideas puedan ser cuestionadas y discutidas de manera abierta, en el que las interacciones se den de tal forma que todas las partes se sientan respetadas, y donde las personas puedan ser ellas mismas y sentirse seguras en el trabajo.
- Atreverte a hablar cuando veas algo que incumpla con Nuestro Código, Nuestros Valores o la Política de Trabajo Respetuoso.
- Fomentar una cultura laboral basada en Nuestros Valores, donde las personas se sientan incluidas, respetadas y valoradas por sus perspectivas y atributos únicos, y con la confianza de atreverse a hablar cuando experimenten u observen conductas
- Asegurar prácticas equitativas en el reclutamiento, desarrollo y gestión de nuestra gente, así como en todas tus interacciones con los demás.

### Otros Recursos

Política de Trabajo Respetuoso  
[website/codeofconduct/](https://www.woodside.com/website/codeofconduct/)

Estándar de Discriminación, Acoso y Hostigamiento  
[dmslink.app.woodside](https://www.woodside.com/dmslink.app.woodside)



# Nuestra Gente

## ENFRENTANDO CONDUCTAS NOCIVAS EN EL LUGAR DE TRABAJO

Woodside no tolera conductas irrespetuosas o inapropiadas en el lugar de trabajo.

Conductas como el acoso, la discriminación, el hostigamiento, el acoso sexual, la victimización, el sexismo, el racismo y otros comportamientos nocivos son contrarios a Nuestro Código, Nuestros Valores y la Política de Trabajo Respetuoso, y no tienen cabida en Woodside.

Estos comportamientos dañinos pueden tener un impacto profundo en las víctimas, en los testigos y en los compañeros de trabajo, además de generar graves riesgos para la salud y la seguridad en el lugar de trabajo.

Todos somos responsables de atrevernos a hablar cuando observamos conductas nocivas en el lugar de trabajo, para ayudar a que Woodside mantenga un entorno seguro, abierto, inclusivo y diverso, libre de dichos comportamientos.

### Otros Recursos

Política de Trabajo Respetuoso  
[website/codeofconduct/](#)

Estándar de Discriminación, Acoso y Hostigamiento

## TUS RESPONSABILIDADES

Debes:

- Cumplir con Nuestro Código y con la Política de Trabajo Respetuoso en el trabajo, en eventos relacionados con el trabajo y en actividades fuera del horario laboral que estén vinculadas con el empleo o con el trabajo en Woodside.
- Tratar a todas las personas con dignidad, cortesía y respeto, y abstenerse de participar en conductas que resulten intimidantes, ofensivas, degradantes o amenazantes para un individuo o un grupo.
- Entender que Woodside no tiene tolerancia hacia conductas inapropiadas en el lugar de trabajo como discriminación, acoso, hostigamiento, acoso sexual, victimización, sexismo o racismo, y que puede haber consecuencias graves si incurres en dichas conductas, que pueden llegar hasta la terminación de tu empleo o relación contractual con Woodside.
- Actuar de manera responsable cuando se sirva alcohol en eventos fuera de la oficina o en actividades relacionadas con el trabajo fuera del horario laboral, al socializar con colegas y durante viajes de negocios de Woodside.
- Comprender que el consumo irresponsable de alcohol en dichas ocasiones es inaceptable y puede dar lugar a conductas nocivas en el lugar de trabajo, así como a graves riesgos para la salud, la seguridad y el bienestar laboral.

**P:** ¿Qué es el acoso sexual?

**R:** El acoso sexual es cualquier insinuación sexual no deseada, solicitud no deseada de favores sexuales u otra conducta de naturaleza sexual no deseada, en circunstancias en las que una persona razonable, considerando todas las circunstancias, anticiparía la posibilidad de que la persona acosada se sintiera ofendida, humillada o intimidada.

**P:** ¿Cuáles son algunos ejemplos de acoso sexual?

**R:** El acoso sexual, según Nuestro Código, la Política de Trabajo Respetuoso, los procedimientos y estándares internos, y/o las leyes y regulaciones aplicables, puede incluir:

- Comentarios sobre la vida privada de una persona o sobre su apariencia.
- Comentarios o chistes de carácter sexual.
- Comentarios o insinuaciones inapropiadas en plataformas de redes sociales o mensajes directos.
- Conductas de insinuación sexual, como miradas lascivas o miradas inapropiadas.
- Rozar intencionalmente a alguien, tocar, manosear o cualquier otro contacto físico no deseado.
- Exhibir protectores de pantalla, fotos, calendarios u objetos ofensivos.
- Solicitudes reiteradas y no deseadas de salir.
- Publicaciones con contenido sexual explícito en redes sociales.
- Insultos o burlas de carácter sexual.
- Enviar correos electrónicos, mensajes de Teams o de texto con contenido sexual explícito, o publicaciones en redes sociales.

**P:** ¿Qué es el acoso laboral (bullying)?

**R:** El acoso laboral ocurre cuando una persona o un grupo de personas en el lugar de trabajo actúan de manera repetidamente irrazonable hacia un individuo o grupo, y dicha conducta genera un riesgo para la salud y la seguridad. La persona o grupo de personas no necesitan tener la intención de que sus acciones constituyan acoso para que este exista.

Las acciones de gestión razonables realizadas de manera adecuada no constituyen acoso laboral. De la misma manera, los cuestionamientos razonables y las discusiones firmes pero respetuosas durante el intercambio de ideas entre colegas no constituyen acoso.

# Nuestras Actividades

---

Woodside está comprometida a respetar a las personas y comunidades con las que interactuamos, al medio ambiente y a las tierras y lugares donde tenemos presencia.

# Nuestras Actividades

## NUESTRO MEDIO AMBIENTE

Nos esforzamos por un desempeño ambiental sólido, reconociendo el valor de la naturaleza y la responsabilidad que todos compartimos en la gestión de nuestros entornos únicos.

Sabemos que nuestro desempeño ambiental es esencial para lograr la excelencia operativa, generar confianza con nuestras comunidades y crear valor social y para los accionistas.

Mantener nuestra licencia social para operar y asegurar el éxito a largo plazo depende de qué tan eficazmente comprendamos, mejoremos, evitemos y minimicemos nuestros impactos en el medio ambiente a lo largo de nuestro portafolio global.

Nuestro compromiso con el desarrollo sostenible está incorporado en nuestras operaciones a través de la Política de Medio Ambiente y Biodiversidad, que guía cómo gestionamos, minimizamos y, cuando es posible, eliminamos los impactos ambientales de nuestras actividades. Apoyamos activamente resultados positivos en biodiversidad mediante inversiones específicas en iniciativas de conservación y restauración que están alineadas con nuestros valores fundamentales.

Colaboramos con las comunidades locales para comprender sus prioridades ambientales e integrar esas perspectivas en nuestra planeación y toma de decisiones.

A lo largo de nuestra cadena de valor, tomamos medidas proactivas para:

- Prevenir o reducir impactos en el aire, el agua y la tierra;
- Proteger los ecosistemas y la biodiversidad;
- Impulsar e implementar una gestión eficaz de residuos; y
- Comprender e identificar oportunidades para mejorar nuestro desempeño ambiental.

### Otros Recursos

Política de Medio Ambiente y Biodiversidad  
[environment-and-biodiversity-policy.pdf](#)

Estandar de Gestión Ambiental  
[dmslink.app.woodside](#)

## PUEBLOS ORIGINARIOS

Estamos comprometidos a construir y mantener relaciones respetuosas con las comunidades de los Pueblos Originarios en las áreas donde tenemos presencia.

Entendemos la importancia de identificar y colaborar con quienes tienen vínculos culturales y espirituales de larga data con las tierras y aguas donde operamos. Woodside colabora y establece alianzas con comunidades de Pueblos Originarios para generar resultados económicos, sociales y culturales positivos.

Nuestro compromiso con las comunidades de Pueblos Originarios se guía por la Declaración de las Naciones Unidas sobre los Derechos de los Pueblos Indígenas.

Estamos comprometidos a apoyar la autodeterminación, la verdad histórica, el empoderamiento económico, una sólida gobernanza corporativa, el liderazgo y la protección del patrimonio cultural.

Respetamos y estamos comprometidos con la protección del patrimonio cultural, asegurando que nuestros procesos de gestión del mismo sean exhaustivos, transparentes y estén respaldados por la consulta y la colaboración continua con las comunidades de Pueblos Originarios.

### Otros Recursos

Política de Comunidades de Pueblos Originarios  
[working-respectfully-policy.pdf](#)

## TUS RESPONSABILIDADES

Debes:

- Cumplir en todo momento con la Política de Comunidades de Pueblos Originarios y con la Política de Medio Ambiente y Biodiversidad.
- Comprender la importancia de fomentar un entorno saludable y llevar a cabo todas las actividades operativas en nombre de Woodside de una manera que minimice los posibles impactos ambientales.
- Atreverte a hablar para poner en conocimiento de Woodside cualquier problema o inquietud ambiental, a fin de asegurar que Woodside pueda gestionar y minimizar de manera efectiva los impactos ambientales asociados, siempre que sea posible.



# Nuestras Actividades

## RESPECTO A LOS DERECHOS HUMANOS

Es responsabilidad de todos respetar los derechos humanos en todas las actividades de Woodside y a lo largo de nuestra cadena de valor.

La Política de Derechos Humanos de Woodside describe nuestro compromiso de llevar a cabo los negocios de una manera que respete los derechos humanos de todas las personas, incluyendo a nuestros empleados, las comunidades donde tenemos presencia y quienes trabajan dentro de nuestras cadenas de suministro.

Lo hacemos tomando medidas para identificar, prevenir y mitigar posibles impactos adversos en los derechos humanos en nuestras actividades existentes y en nuevas oportunidades.

Nos oponemos a la existencia de cualquier forma de esclavitud moderna —incluyendo trabajo forzado, trabajo infantil, servidumbre por deudas o trata de personas— en nuestras operaciones y cadenas de suministro.

Estamos comprometidos a apoyar los Principios Voluntarios sobre Seguridad y Derechos Humanos, para ayudar a garantizar la seguridad de nuestra gente, de nuestros activos, de los entornos en los que trabajamos y de las comunidades con las que interactuamos.

Colaboramos con las comunidades que puedan verse afectadas por nuestras actividades y proporcionamos mecanismos de quejas para que las personas puedan plantear reclamos o preocupaciones, así como procesos para su resolución.

## TUS RESPONSABILIDADES

Debes:

- Cumplir en todo momento con la Política de Derechos Humanos.
- Comprender los posibles impactos en los derechos humanos asociados con todas tus actividades y tomar las medidas adecuadas para prevenir y mitigar los impactos adversos potenciales siempre que sea posible.
- Cumplir con los requisitos de debida diligencia y de contratación de terceros de Woodside relacionados con derechos humanos y esclavitud moderna.
- Completar la capacitación en derechos humanos que se requiera para tu puesto.
- Reportar cualquier posible o real impacto adverso o problema relacionado con los derechos humanos del que tengas conocimiento, para que Woodside pueda tomar las medidas adecuadas para abordarlo.

## Otros Recursos

Política de Derechos Humanos  
[human-rights-policy.pdf](#)

Nuestro Enfoque sobre Derechos Humanos  
[our-approach-to-human-rights.pdf](#)

Política de Comunidades Sostenibles  
[sustainable-communities-policy.pdf](#)

Defensa de los Grupos de Interés, Licencia Social y Patrimonio Cultural  
[dmslink.app.woodside](#)

## NUESTRAS COMUNIDADES

Woodside cuida de su gente y de sus comunidades. Construimos alianzas a largo plazo con las comunidades locales y con los principales grupos de interés en las áreas donde tenemos presencia.

Estas relaciones son fundamentales para nuestra licencia social para operar, para nuestra capacidad de sostener proyectos de crecimiento y para nuestra posición como socio preferido en el futuro.

Woodside respeta, toma en cuenta y responde a los intereses de nuestros grupos de interés. Estamos comprometidos a:

- Mantener un diálogo abierto y realizar consultas con las comunidades locales y sus representantes, organizaciones no gubernamentales y autoridades en todos los niveles, para asegurar que los impactos reales y potenciales derivados de las operaciones de Woodside sean identificados y gestionados adecuadamente.
- Considerar los impactos de los desarrollos importantes en las comunidades locales, la infraestructura local y el potencial de conflicto y su efecto en la seguridad.



# Nuestras Prácticas de Negocio

Woodside está comprometida a llevar a cabo todas sus actividades de negocio de manera ética y en cumplimiento con las leyes y regulaciones aplicables.

# Nuestras Prácticas de Negocio

## COMBATE AL SOBORNO Y LA CORRUPCIÓN

Woodside prohíbe el soborno y la corrupción, en cualquier forma, ya sea directa o indirecta, tanto en el sector privado como en el sector público, en cualquier parte del mundo.

Entendemos las amenazas graves y significativas que el soborno y la corrupción representan para las organizaciones comerciales y las comunidades a nivel mundial. Estas prácticas socavan la competencia justa, erosionan la confianza pública en los gobiernos y en los negocios, y generan desventajas tanto en economías desarrolladas como en economías en desarrollo.

Existen consecuencias potencialmente graves, incluyendo prisión y fuertes multas, por violar las leyes contra el soborno y la corrupción que aplican a Woodside, sus socios comerciales y/o a terceros que actúen en nombre de Woodside.

### TUS RESPONSABILIDADES

Debes:

- Cumplir en todo momento con Nuestro Código y con la Política contra el Soborno y la Corrupción (Política ABC).
- No ofrecer, pagar, solicitar, recibir, prometer, autorizar ni entregar, directa o indirectamente, a nadie un regalo, soborno, comisión ilícita, incentivo, favor, pago o cualquier otra cosa de valor, ya sea en el sector privado o en el público, con el fin de obtener o conservar de manera indebida una ventaja para Woodside, sus empleados o cualquier persona asociada con Woodside.
  - Esta prohibición incluye los pagos de facilitación (o “grasa” o pagos para “agilizar”), que generalmente son pagos pequeños realizados a un funcionario gubernamental para agilizar la ejecución de una función rutinaria del gobierno.
- Cumplir con las reglas y principios para el intercambio de regalos y atenciones con terceros establecidos en la Política ABC.
- Registrar y solicitar aprobación previa al área de Ética y Cumplimiento a través de los Registros de Regalos y Atenciones, cuando se intercambien regalos y atenciones por encima de los umbrales monetarios establecidos en Nuestro Código.
- No realizar ningún pago de viajes patrocinados o gastos relacionados con viajes para funcionarios gubernamentales (incluyendo Ancianos de Pueblos Originarios o representantes autorizados para actuar en nombre de un grupo o comunidad de Pueblos Originarios), sin la aprobación previa de Ética y Cumplimiento mediante la aplicación de Ética y Cumplimiento.
- No designar a ningún “agente o representante local” (según lo definido en la Política ABC) para actuar en nombre de Woodside, sin la aprobación previa de Ética y Cumplimiento mediante la aplicación de Ética y Cumplimiento.
- Atreverte a hablar si observas cualquier mala conducta o “señales de alerta” de soborno o conducta corrupta por parte de cualquier persona en relación con las actividades de Woodside, incluyendo al personal de Woodside o a terceros que presten servicios para o en nombre de Woodside.



### Otros Recursos

Política contra el Soborno y la Corrupción  
[anti-bribery-and-corruption-policy.pdf](#)

Sitio web EthicsPoint  
[EthicsPoint - Woodside Energy Group](#)

Registro de Regalos y Entretenimiento  
[Ethics & Compliance](#)

Aplicación de Ética y Cumplimiento  
[Ethics & Compliance](#)

Estándar del Programa de Ética y Cumplimiento  
[dmslink.app.woodside](#)

# Nuestras Prácticas de Negocio

## INTERCAMBIO DE REGALOS Y ENTRETENIMIENTO

Dar y recibir regalos y atenciones puede ser una forma legítima de fomentar y mantener buenas relaciones comerciales.

Sin embargo, también puede funcionar, o percibirse, como un medio para obtener o conservar de manera indebida un negocio u otra ventaja.

Woodside requiere que todos los regalos y atenciones que involucren a terceros externos se ofrezcan o acepten con total transparencia, en cumplimiento con las políticas de Woodside y con todas las leyes aplicables, y sin ninguna intención de influir de manera indebida en el destinatario.

Algunos países imponen límites estrictos al valor de los regalos y atenciones que pueden proporcionarse legalmente a funcionarios gubernamentales. Debes contactar a un miembro del equipo de Ética y Cumplimiento si no estás seguro de si dichas restricciones aplican.

### TUS REPOSABILIDADES

Debes:

- No ofrecer, proporcionar, solicitar ni aceptar, directa o indirectamente, regalos o atenciones excesivos, frecuentes o suntuosos.
- Considerar el valor y la frecuencia de los regalos o atenciones intercambiados con la misma parte dentro de cualquier período de seis meses, y evaluar si esto es apropiado teniendo en cuenta la cortesía común, las prácticas comerciales generales y las leyes y costumbres locales aplicables.
- Asegurarte de que cualquier ofrecimiento o aceptación de regalos o atenciones cumpla con la Política ABC y no tenga como fin obtener o conservar de manera indebida un negocio u otra ventaja.
- Registrar los regalos o atenciones ofrecidos o recibidos (según se indica en la siguiente tabla) en los Registros de Regalos y Atenciones de Woodside.
- Comprender la amplia definición de “funcionario gubernamental” en la Política ABC.
- Si no estás seguro de si es apropiado ofrecer o aceptar regalos o atenciones en una circunstancia particular, busca orientación con un miembro del equipo de Ética y Cumplimiento antes de hacerlo.

### Otros Recursos

Estándar de regalos y entretenimiento  
[dmslink.app.woodside](#)

Registro de Regalos y Entretenimiento de Woodside  
[Ethics & Compliance](#)

Política contra el Soborno y la corrupción  
[anti-bribery-and-corruption-policy.pdf](#)

### Cuando están involucrados Funcionarios de Gobierno

Los siguientes requisitos de registro y aprobación previa aplican a la oferta, provisión, aceptación o recepción de regalos y atenciones que involucren a Funcionarios de Gobierno:

Valor total del regalo/atención (por persona) que involucre a Funcionarios de Gobierno	Registro: Vía el Registro en línea de Regalos y Atenciones (Involucrando Funcionarios de Gobierno)	Aprobación previa de Ética y Cumplimiento
> US\$100	Requerido	Requerido
US\$0 - US\$100	Requerido	No Requerido

### Cuando no están involucrados Funcionarios de Gobierno

Los siguientes requisitos de registro y aprobación previa aplican a la oferta, provisión, aceptación o recepción de regalos y atenciones que **no** involucren a Funcionarios de Gobierno:

Valor total del regalo/atención (por persona) que no involucre a Funcionarios de Gobierno	Registro: Vía el Registro en línea de Regalos y Atenciones (No Involucrando Funcionarios de Gobierno)	Aprobación previa de Ética y Cumplimiento
> US\$250	Requerido	Requerido
> US\$100 – US\$250	Requerido	No Requerido
US\$0 - US\$100	No Requerido	No Requerido

### Nota:

Debes registrar cualquier ofrecimiento de regalos o atenciones que rechaces (sin importar su valor) si tienes la preocupación de que la oferta fue excesiva o pueda percibirse como un intento de obtener o conservar indebidamente una ventaja comercial.

# Nuestras Prácticas de Negocio

## EVITAR CONFLICTOS DE INTERÉS

Los conflictos de interés pueden surgir cuando tus intereses o actividades personales o externas tienen la capacidad de influir en el desempeño de tus responsabilidades hacia Woodside.

Woodside respeta tu derecho a participar en actividades fuera del trabajo y no relacionadas con tu empleo, siempre que dichas actividades no:

- generen un conflicto real, potencial o percibido con tus responsabilidades hacia Woodside; o
- comprometan, o puedan parecer comprometer, la calidad de tu desempeño laboral, tu compromiso con el trabajo o tu capacidad para tomar decisiones de negocio imparciales.

Si necesitas asesoría o tienes dudas sobre si una circunstancia en particular constituye un conflicto de interés, por favor consulta con un miembro del equipo de Ética y Cumplimiento.

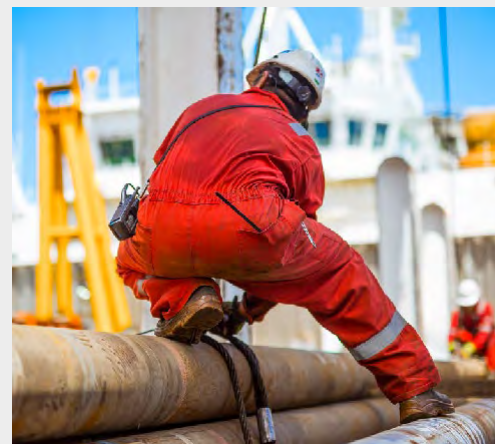
**P: ¿Qué situaciones pueden dar lugar a un conflicto de interés?**

**R:** Los conflictos de interés pueden surgir de muchas maneras diferentes. Las situaciones más comunes incluyen:

- Tener empleos externos, puestos de director, posiciones en consejos, funciones, negocios o afiliaciones (un **Compromiso Externo**).
- Empleos o afiliaciones mantenidos por familiares o amigos cercanos.
- Buscar, adjudicar o mantener oportunidades de negocio de Woodside (incluyendo influir en actividades de licitación de Woodside) para beneficio personal o en favor de familiares o amigos cercanos.
- Ofrecer o aceptar regalos o atenciones en momentos inapropiados.
- Tener una relación personal cercana, actual o pasada, con un colega, contratista o prestador de servicios que trabaje en el mismo equipo o bajo tu supervisión, cuando dicha relación tenga el potencial de afectar la imparcialidad de tu toma de decisiones.
- Influir en decisiones de contratación, condiciones laborales o evaluaciones de desempeño en Woodside en relación con familiares o amigos cercanos.
- Mantener intereses comerciales significativos o relaciones con un competidor, contratista, cliente o proveedor de Woodside.

Asumir o mantener Compromisos Externos también puede generar un conflicto con los intereses de Woodside cuando:

- Los intereses comerciales de la organización externa puedan competir con los intereses de Woodside.
- Tu puesto en Woodside pueda darte acceso a información, contactos o relaciones que no sería apropiado usar para beneficio o ganancia personal.
- Tu compromiso con la organización o actividad externa, como la cantidad de horas requeridas, pueda afectar tu capacidad de trabajar dentro de tu horario contratado o de manera segura y productiva sin que se vea comprometida por la fatiga.



# Nuestras Prácticas de Negocio

## EVITAR CONFLICTOS DE INTERÉS (CONTINUACIÓN)

### TUS RESPONSABILIDADES

Debes:

- Ser siempre consciente y evitar situaciones que puedan representar un conflicto real, potencial o percibido con los intereses de Woodside o con tus responsabilidades hacia Woodside.

No debes:

- Realizar actividades personales o externas (incluyendo cualquier Compromiso Externo) que puedan representar un conflicto real, potencial o percibido con los intereses de Woodside o con tus responsabilidades hacia Woodside, sin la aprobación previa de Woodside.
- Ocupas cargos o mantener relaciones con organizaciones externas que tengan vínculos con Woodside, en los casos en que tu posición en Woodside te permita (o pueda percibirse que te permita) influir o controlar decisiones de Woodside que afecten a esas organizaciones externas, sin la aprobación previa de Woodside.

- Tener un segundo empleo u operar tu propio negocio (incluso en tu propio tiempo y fuera del lugar de trabajo de Woodside), o asumir cualquier otro compromiso o actividad externa que pueda entrar en conflicto (o pueda percibirse que entra en conflicto) con los intereses de Woodside o con tus deberes u obligaciones contractuales hacia Woodside, sin la aprobación previa de Woodside.
- Mantener un cargo de director en una empresa no listada en bolsa en nombre de, o representando de cualquier otra forma, a Woodside (excepto en caso de designación como director de una entidad dentro del grupo de empresas de Woodside) sin la aprobación previa de tu líder del Equipo Ejecutivo de Liderazgo.
- Mantener un cargo de director en una empresa listada en bolsa sin la aprobación previa del Consejo de Administración de Woodside.

### Otros Recursos

Estándar de Conflictos de Interés y Compromisos Externos  
[dmslink.app.woodside](https://dmslink.app.woodside)

Registro de Conflictos de Interés  
**Ethics & Compliance**

Registro de Compromisos Externos  
**Ethics & Compliance**

### DECLARAR Y OBTENER LA APROBACIÓN PREVIA DE WOODSIDE

Tan pronto como tengas conocimiento de un conflicto de interés real, potencial o percibido, debes:

- (a) retirarte de inmediato de cualquier participación en la actividad correspondiente; y
- (b) discutir la situación con tu jefe directo y declararla en el Registro de Conflictos de Interés, o en el Registro de Compromisos Externos cuando la situación involucre ocupar un empleo externo, un cargo de director, una posición en un consejo o una afiliación.

Las declaraciones deben ser revisadas y aprobadas por tu jefe directo y la aprobación debe estar respaldada por tu jefe 2-Up, con las medidas adecuadas establecidas para gestionar los riesgos de conflicto de interés (cuando sea posible).

Es responsabilidad de tu jefe directo y de tu jefe 2-Up asegurarse de que tu declaración sea debidamente revisada y evaluada, incluyendo determinar si es apropiado que reanudes cualquier discusión o actividad relacionada con el conflicto, y qué medidas deben implementarse para gestionar los riesgos. Si recibes aprobación en relación con una situación o actividad en particular, debes:

- Cumplir con todas las medidas establecidas para gestionar los riesgos de conflicto de interés.
- Monitorear cualquier cambio en tus circunstancias declaradas (incluyendo, por ejemplo, un cambio en tu puesto dentro de Woodside) que sea relevante para la situación o actividad aprobada.
- Actualizar tu declaración lo antes posible para reflejar dichos cambios de circunstancias y asegurarte de contar con la aprobación previa de Woodside para continuar.



# Nuestras Prácticas de Negocio

## COMPITIENDO DE MANERA JUSTA

En Woodside, no buscamos ventajas competitivas a través de prácticas comerciales ilegales o no éticas.

Competimos de manera justa con base en nuestros méritos, asegurándonos de actuar con independencia y evitando cualquier forma de coordinación con competidores en asuntos relacionados con precios, adquisiciones, suministros o actividades de licitación.

Tratamos de manera justa a nuestros clientes, prestadores de servicios, proveedores, contratistas y competidores. No obtenemos ventajas indebidas sobre nadie mediante manipulación, ocultamiento, abuso de información privilegiada, conductas engañosas o fraudulentas, ni a través de prácticas desleales o abusivas.

La mayoría de los países cuentan con leyes diseñadas para promover y proteger la competencia y a los consumidores. Entendemos que infringir estas leyes puede causar graves daños económicos, distorsionar los mercados en los que operamos y de los que dependemos, frenar la innovación, perjudicar significativamente a nuestros grupos de interés y clientes, y afectar de manera negativa el bienestar de los consumidores finales.

El incumplimiento de las leyes de competencia o antimonopolio también conlleva consecuencias potencialmente graves, incluyendo prisión y multas significativas.

Las empresas o consumidores que resulten afectados por conductas anticompetitivas ilegales o por incumplimientos a las leyes de protección al consumidor también pueden tener la posibilidad de demandar a Woodside para recuperar los daños ocasionados.

### TUS RESPONSABILIDADES

No debes:

- Participar (ni de ninguna manera ser parte) en conductas que infrinjan las leyes de competencia/antimonopolio o de protección al consumidor.
  - Esto incluye celebrar cualquier acuerdo, arreglo o entendimiento con competidores sobre precios, volúmenes, reparto de mercados, condiciones de venta, etc., relacionados con el suministro o adquisición de bienes o servicios, o en actividades de licitación.
  - También incluye cualquier tipo de conducta que tenga como propósito o efecto probable reducir de manera significativa la competencia en cualquier mercado relevante para las actividades de Woodside.
- Compartir con competidores información de Woodside que sea sensible desde el punto de vista competitivo o que esté destinada a cualquier fin anticompetitivo.
- Participar en conductas engañosas o fraudulentas, o en prácticas comerciales abusivas o desleales al realizar negocios en nombre de Woodside.

Debes:

- Cumplir con todos los protocolos de protección de información (*ring-fencing*) y demás protocolos de cumplimiento de leyes de competencia que apliquen a cualquier transacción, empresa conjunta o proyecto en el que trabajes.
- Mantener la confidencialidad de cualquier proceso de licitación en el que participes, y no discutir ni compartir información confidencial de licitación con nadie, incluyendo personal de Woodside, que no tenga necesidad de conocerla.
- Ser cauteloso al comunicarte con competidores o asistir a eventos de la industria donde haya presencia de competidores.
- En particular, debes abstenerte de discutir o divulgar cualquier información sensible desde el punto de vista competitivo, y contactar de inmediato al área Legal de Woodside si algún competidor intenta entablar una conversación que pueda ser anticompetitiva o que involucre información sensible para la competencia.
- Si tienes alguna pregunta sobre el cumplimiento de las leyes de competencia y de protección al consumidor, debes buscar asesoría con un miembro del equipo Legal de Woodside.



# Nuestras Prácticas de Negocio

## SANCIONES Y LEYES COMERCIALES

Woodside cumple con todas las leyes internacionales de comercio y de cumplimiento en materia de exportaciones que son aplicables a nuestras operaciones.

Algunos países, al promover sus propias políticas exteriores y objetivos de seguridad nacional, imponen sanciones financieras o económicas a ciertos países, regiones, personas, empresas o embarcaciones, y restringen que sus propios nacionales, residentes o empresas vinculadas a su país mantengan relaciones con esas partes, países o regiones.

Además, muchos de los países donde operamos restringen el movimiento de bienes, software y tecnología, así como de los servicios relacionados, que circulan dentro o a través de sus fronteras (incluyendo las fronteras digitales). Estas restricciones incluyen prohibiciones para enviar o transportar bienes, software o tecnología a determinados países o regiones, a ciertas partes, o para ciertos usos.

El incumplimiento de estas leyes y regulaciones conlleva consecuencias potencialmente graves, incluyendo prisión, multas significativas y la pérdida de los privilegios de exportación de Woodside.

## TUS RESPONSABILIDADES

Debes:

- Cumplir con los requisitos de incorporación de Woodside para proveedores, clientes, socios de inversión social o partes externas que firmen acuerdos de confidencialidad.
- Si eres responsable de transferir bienes, software, tecnología o servicios relacionados a través de fronteras internacionales (incluyendo fronteras digitales), conocer y cumplir con todas las leyes y regulaciones aplicables de control de exportaciones, sanciones u otras restricciones comerciales relevantes.
- Cumplir con todos los demás requisitos de Woodside relacionados con el movimiento de bienes, software o tecnología a través de fronteras.

Estas leyes y regulaciones son complejas y están en constante evolución. Si tienes alguna pregunta o inquietud sobre una transacción específica, debes contactar a un miembro del equipo de Ética y Cumplimiento.

## Otros Recursos

Estándar del Programa de Ética y Cumplimiento  
[dmslink.app.woodside](https://dmslink.app.woodside)

Estándar de Transporte de Carga Nacional e Internacional  
[dmslink.app.woodside](https://dmslink.app.woodside)



# Nuestros Activos e Información

---

Todos somos responsables de garantizar que los activos, recursos e información de Woodside estén protegidos y se usen de manera responsable, y de que se mantenga la integridad financiera de Woodside.



# Nuestros Activos e Información

## NUESTROS ACTIVOS

La protección y el uso responsable de los activos y recursos de Woodside son esenciales para entregar nuestros proyectos de producción y crecimiento de manera segura, a tiempo y dentro del presupuesto.

Los activos incluyen los fondos de la compañía, los recursos corporativos, la información y la propiedad o el equipo, incluyendo los dispositivos digitales.

El uso indebido o la apropiación indebida de los activos de Woodside constituye una infracción a Nuestro Código y también puede equivaler a una conducta delictiva, incluyendo robo y/o fraude.

El robo puede incluir la apropiación indebida y/o el uso no autorizado de los activos de Woodside para fines ajenos al negocio, así como la extracción no autorizada o la apropiación indebida de información, equipos, suministros u otros bienes o recursos de Woodside.

El fraude generalmente implica algún tipo de actividad deshonesto, engaño, robo, elaboración de declaraciones o documentos falsos, o incumplimiento de la confianza, con el fin de obtener dinero u otro beneficio.

Los actos de robo y fraude pueden tener consecuencias significativas para Woodside, incluyendo pérdidas o daños financieros, retiro de licencias, litigios, acciones civiles de recuperación (por ejemplo, acciones de las autoridades para recuperar las ganancias de un delito) y daños a la reputación de Woodside.

Si participas en un robo o en cualquier otra actividad fraudulenta, estarás sujeto a medidas disciplinarias y posiblemente a acciones penales que pueden resultar en multas personales o prisión.

Cuando corresponda, Woodside reportará dicha conducta a las autoridades competentes para su investigación externa.

Woodside también podrá tomar medidas para recuperar o reclamar cualquier beneficio económico personal que hayas obtenido como resultado de una mala conducta.



## TUS RESPONSABILIDADES

Debes:

- Proteger y usar de manera responsable todos los activos, recursos, información y fondos de Woodside que estén bajo tu control.
- Generar gastos de negocio de manera sensata y en cumplimiento con el Manual de Autoridades, Nuestras Expectativas de Contratación y Adquisiciones, el Estándar de Gastos de Negocio y el Estándar de Viajes de Negocio.
- Si eres responsable de aprobar gastos de negocio, asegurarte de que el gasto reclamado sea legítimo y cumpla con las políticas y estándares mencionados antes de aprobarlo.
- Reportar o registrar en los sistemas de Woodside todos los gastos de manera precisa y oportuna.
- Obtener las aprobaciones correspondientes para vender, prestar o donar cualquier activo de Woodside.

No debes:

- Usar de manera indebida o apropiarte indebidamente de los activos, recursos, información o fondos de Woodside para beneficio personal, y debes tomar las precauciones adecuadas para prevenir su robo, daño o mal uso.
- Registrar o sabiendas información falsa o engañosa en cualquiera de los sistemas de Woodside.
- Buscar o aprovechar cualquier oportunidad de negocio externa que surja como resultado de tu acceso a la propiedad o información de Woodside, o debido a tu posición dentro de Woodside.
- Intentar beneficiarte de la información de Woodside o de tu posición dentro de la empresa para obtener una ganancia personal o para competir con Woodside.

# Nuestros Activos e Información

## POLÍTICAS Y PROCEDIMIENTOS CONTABLES

Mantener la integridad financiera de Woodside es vital para nuestro éxito a largo plazo y para nuestra capacidad de mantener, desarrollar y operar nuestro negocio a nivel global.

Los procedimientos financieros y los sistemas de control interno de Woodside abarcan el registro, procesamiento y reporte de la información financiera en cumplimiento con los requisitos y leyes aplicables en materia financiera, regulatoria y de reportes.

Esto incluye, cuando corresponda, la Ley de Sociedades (*Corporations Act*), las Reglas de Cotización publicadas por ASX Limited y la Bolsa de Valores de Nueva York, las Normas Contables Australianas, las leyes de valores aplicables en EE. UU., la Ley Sarbanes-Oxley y otros requisitos obligatorios de reporte corporativo y contabilidad.

### Otros Recursos

→ Estándar de Control y Reporte Financiero  
[dmslink.app.woodside](https://dmslink.app.woodside)

Manual de Autoridades  
[dmslink.app.woodside](https://dmslink.app.woodside)

Estandar de Gastos de Negocio  
[dmslink.app.woodside](https://dmslink.app.woodside)

→ Estándar de Viajes de Negocio  
[dmslink.app.woodside](https://dmslink.app.woodside)

## TUS RESPONSABILIDADES

Debes:

- Cumplir con el Estándar de Control y Reporte Financiero de Woodside cuando sea aplicable a tu puesto y responsabilidades dentro de Woodside.
- Cumplir con todas las leyes y regulaciones de contabilidad, mantenimiento de registros y reportes que apliquen a tu puesto y responsabilidades en Woodside, incluyendo, cuando corresponda, la Ley Sarbanes-Oxley.
- Asegurarte de que todos los registros de Woodside se mantengan con exactitud, de manera justa, con un nivel de detalle razonable y sin errores u omisiones intencionales.
- No realizar ninguna anotación en los registros de Woodside que distorsione o disfraze la verdadera naturaleza o propósito de una transacción. La presentación de gastos o reportes contables (libros y registros) fraudulentos será considerada como una falta grave.
- No crear ni mantener cuentas o fondos “fuera de los libros”, ni realizar ninguna acción que pudiera ocasionar que los libros y registros de Woodside contengan entradas falsas, engañosas o inexactas.



# Nuestros Activos e Información

## NUESTRA INFORMACIÓN

La información de Woodside es un activo valioso que debe ser protegida y respetada.

Esto puede incluir información confidencial, información propietaria, información personal y propiedad intelectual perteneciente a Woodside a la que tengas acceso durante el desempeño de tu trabajo para la compañía.

## NUESTRA INFORMACIÓN CONFIDENCIAL

Es probable que tengas acceso o llegues a conocer información que es confidencial para Woodside.

La información confidencial incluye cualquier información que no esté disponible de manera general al público y que se relacione con las actividades, resultados o planes de Woodside.

Esto puede incluir información financiera, de marketing o técnica, licitaciones, estrategias de contratación, planes de contratación, listas de clientes, planes de negocio, diseños, dibujos, técnicas, procesos o cualquier forma de propiedad intelectual.

También puede incluir información confidencial de terceros que sea proporcionada a Woodside o que esté bajo su resguardo.

La protección de la información confidencial de Woodside depende de la conciencia y la vigilancia de todos los empleados, contratistas y prestadores de servicios de la compañía.

## TUS RESPONSABILIDADES

Debes:

- Mantener la confidencialidad de toda la información confidencial a la que tengas acceso mientras trabajas en Woodside.
- Cumplir con las políticas y procedimientos de seguridad de la información de Woodside, incluyendo el Estándar de Uso Aceptable de Datos, Información y Sistemas.
- Acceder y utilizar la información de Woodside únicamente para, o en relación con, tus funciones y responsabilidades en Woodside.
- Asegurarte de que la información se use únicamente para fines autorizados y esté protegida contra robo, uso no autorizado o inapropiado —incluyendo su uso para beneficio o ganancia personal— y contra divulgación no autorizada.
- Reportar de inmediato a tu jefe directo cualquier pérdida, robo o divulgación no autorizada de la información.

No debes:

- Divulgar ninguna información confidencial de Woodside a terceros sin:
  - Obtener el permiso de Woodside y cumplir con la Política de Divulgación Continua y Comunicaciones con el Mercado (y los procesos y procedimientos asociados).
  - Cuando corresponda, firmar un acuerdo de confidencialidad con el destinatario.

Los gerentes y supervisores en cada área del negocio son responsables de garantizar que existan los arreglos adecuados para proteger la información confidencial manejada por sus equipos.

Tus obligaciones de confidencialidad continúan después de que termine tu empleo o relación con Woodside; en ese momento deberás devolver toda la información confidencial a tu jefe directo.

## Otros Recursos

Estándar de Uso Aceptable de Datos, Información y Sistemas  
[dmslink.app.woodside](https://dmslink.app.woodside)

Política de Divulgación Continua y Comunicaciones con el Mercado  
[dmslink.app.woodside](https://dmslink.app.woodside)

Estándar de Gestión de Seguridad  
[dmslink.app.woodside](https://dmslink.app.woodside)



# Nuestros Activos e Información

## NUESTRA PROPIEDAD INTELECTUAL

La propiedad intelectual de Woodside es un activo valioso que debe ser protegida, gestionada de manera adecuada y utilizada únicamente para fines permitidos.

Esto incluye toda la información propietaria, el *know-how*, los secretos comerciales, diseños, marcas registradas, patentes, material con derechos de autor y otros productos de trabajo empresarial, mejoras o innovaciones a los que tengas acceso o que sean creados durante tu empleo en Woodside, o que sean desarrollados utilizando el tiempo, materiales, instalaciones o recursos de Woodside. Esta propiedad intelectual, junto con toda la información asociada, es confidencial y pertenece a Woodside.

Debe ser protegida de la misma manera que cualquier otra información confidencial de Woodside y gestionada de acuerdo con el Estándar de Gestión de Propiedad Intelectual de Woodside.

## TUS RESPONSABILIDADES

Debes:

- Cumplir con el Estándar de Gestión de Propiedad Intelectual de Woodside y asegurarte de que cualquier propiedad intelectual de Woodside que crees o a la que tengas acceso durante tu tiempo en la compañía se mantenga confidencial, tanto durante como después de tu empleo o relación con Woodside.
- No hacer un uso indebido, robar ni apropiarte indebidamente de ninguna propiedad intelectual de Woodside de la que tengas conocimiento durante tu empleo o relación con Woodside.
- No utilizar ninguna propiedad intelectual de Woodside para tu beneficio personal, incluso después de que tu empleo o relación con Woodside termine.
- Ceder a Woodside, cuando se te solicite, cualquier derecho sobre la propiedad intelectual desarrollada como parte de tu empleo o relación con Woodside.

## Otros Recursos

Estándar de Gestión de Propiedad Intelectual  
[dmslink.app.woodside](https://dmslink.app.woodside)

Estándar de Uso Aceptable de Datos, Información y Sistemas  
[dmslink.app.woodside](https://dmslink.app.woodside)



# Nuestros Activos e Información

## NUESTRA INFORMACIÓN DE MERCADO

Woodside tiene obligaciones relacionadas con la divulgación periódica y continua de información sobre nuestras operaciones y actividades comerciales.

Estamos comprometidos a:

- Asegurar que los accionistas y el mercado reciban información completa y oportuna sobre las actividades de Woodside.
- Cumplir con las obligaciones generales y continuas de divulgación aplicables en Australia y Estados Unidos.
- Prevenir la divulgación selectiva o inadvertida de información sensible para el precio.
- Garantizar que todos los accionistas tengan igualdad de oportunidades para recibir información sensible para el precio y reportes financieros emitidos por Woodside.
- Realizar todas las divulgaciones de una manera clara, concisa y efectiva.

## TUS RESPONSABILIDADES

Si recibes o manejas información sensible para el mercado como parte de tu función en Woodside, debes cumplir con la Política de Divulgación Continua y Comunicaciones al Mercado de Woodside y con cualquier obligación de divulgación asociada.

El incumplimiento de estas obligaciones de divulgación puede resultar en la suspensión de la cotización de las acciones de Woodside o, en circunstancias excepcionales, en su retiro del mercado.

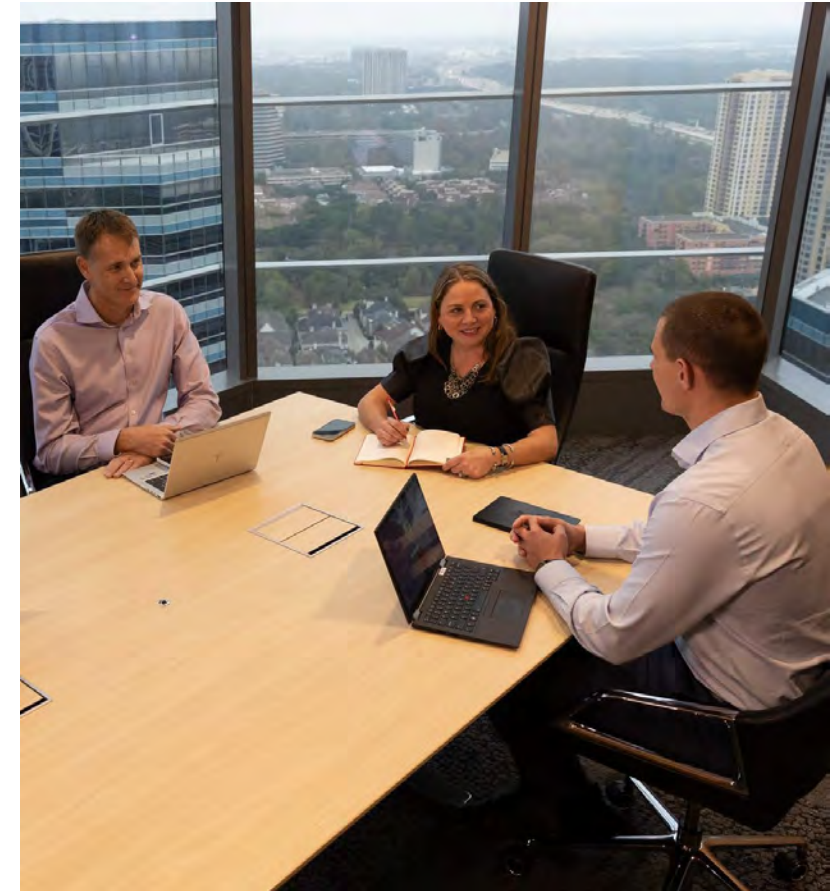
Una infracción a los requisitos de divulgación puede constituir un acto delictivo y Woodside puede ser multada o hacerse responsable de pagar daños.

Los directores, funcionarios, empleados y asesores de Woodside también pueden ser personalmente responsables de multas significativas o incluso enfrentar prisión si están involucrados en una infracción a las obligaciones de divulgación.

## Otros Recursos

Política de Divulgación Continua y Comunicaciones al Mercado  
[continuous-disclosure-and-market-communications-policy.pdf](#)

Portal de Revisión de Divulgaciones  
[Disclosure Team - Dashboard - JIRA Data Center](#)



# Nuestros Activos e Información

## PROHIBICIÓN DE OPERAR CON INFORMACIÓN

### PRIVILEGIADA

Muchas leyes prohíben negociar con acciones de una empresa mientras se posee “Información Privilegiada”.

Esto se conoce como “*insider trading*” (uso indebido de información privilegiada) y constituye un delito grave conforme a la Ley de Sociedades de Australia (*Australian Corporations Act*) y a la Ley de Bolsa de Valores de Estados Unidos (*U.S. Securities Exchange Act*).

Se entiende por “Información Privilegiada” aquella información que:

- No está generalmente disponible para las personas que comúnmente invierten en valores (es decir, no es pública); y
- Si estuviera generalmente disponible, influiría (o probablemente influiría) en los inversionistas que comúnmente invierten en valores, al decidir si suscribir, comprar o vender valores de Woodside o de otra entidad.

El incumplimiento de las leyes sobre uso indebido de información privilegiada puede resultar en responsabilidad penal o civil, lo que implica multas corporativas significativas y penas de prisión para las personas involucradas.

### TUS RESPONSABILIDADES

Si tienes acceso o llegas a tener conocimiento de “**Información Privilegiada**” relacionada con Woodside o con otra empresa, debes:

- Cumplir con los requisitos y restricciones establecidos en la Política de Negociación de Valores (*Securities Dealing Policy*).
- Tratar la Información Privilegiada como estrictamente confidencial para Woodside.
- No comprar, vender ni negociar en ningún producto financiero relacionado, incluidos valores, de Woodside o de cualquier otra empresa a la que se refiera la Información Privilegiada.
- No aconsejar, inducir ni alentar a otra persona (como un familiar, amigo, socio, colega, corredor de bolsa, asesor financiero, asesor de inversiones, empresa familiar o fideicomiso familiar) a negociar con dichos productos financieros, incluidos valores, ni comunicar la Información Privilegiada a cualquier otra persona que pueda utilizarla para negociar con valores.
- Si estás considerando la venta, compra u otras acciones relacionadas con acciones de Woodside (ya sea directamente, a través de una empresa, fideicomiso o fondo que controles; o mediante un amigo, familiar u otro), asegúrate de leer, comprender y cumplir con los requisitos establecidos en la Política de Negociación de Valores.
- Cumplir con cualquier obligación y restricción adicional que Woodside pueda imponerte si eres identificado como un “Empleado Restringido” conforme a la Política de Negociación de Valores.



### Otros Recursos

Política de Negociación de Valores  
[securities-dealing-policy.pdf](#)

# Nuestros Activos e Información

## RESPETANDO LOS DERECHOS DE PRIVACIDAD

Respetamos los derechos de privacidad de las personas y estamos comprometidos a procesar la información personal de manera respetuosa, legal y ética.

La información personal es aquella que puede identificar directa o indirectamente a una persona.

Gestionar eficazmente la privacidad es fundamental para lograr:

- La confianza de las personas cuya información personal tenemos, incluyendo a nuestros empleados, contratistas, solicitantes de empleo, visitantes, accionistas, inversionistas, clientes, miembros de la comunidad y otros grupos de interés clave.
- El cumplimiento con la legislación, regulaciones y estándares que rigen el procesamiento de información personal.
- La protección de la información personal que posee Woodside.

Un posible evento de incumplimiento en materia de privacidad ocurre cuando hay un uso indebido o destrucción, alteración, acceso o divulgación no autorizada de información personal.

El incumplimiento puede resultar en multas regulatorias, daños a la reputación y perjuicios a las personas cuya información personal procesa Woodside, incluyendo a grupos de interés y empleados.

## TUS RESPONSABILIDADES

Debes:

- Identificar riesgos de privacidad antes de recopilar, usar, conservar o divulgar información personal.
- Procesar la información personal solo para fines específicos, definidos y legítimos.
- Siempre que sea posible, informar a las personas cuando se procese o comparta su información personal con terceros.
- Proteger la información personal a lo largo de todo su ciclo de vida, incluyendo cuando se almacene en Woodside, se use o se comparta con terceros.
- Asegurarte de que la información personal se mantenga actualizada y sea eliminada conforme a los procedimientos de retención de datos de Woodside cuando ya no sea necesaria.
- Buscar asesoría con tu Punto Focal de Privacidad y con el Equipo de Privacidad de Woodside cuando necesites apoyo para cumplir con tus obligaciones de privacidad.
- Reportar de inmediato al Equipo de Privacidad de Woodside cualquier posible evento de incumplimiento en materia de privacidad.



## Otros Recursos

Declaración de Privacidad de Woodside  
**Privacidad - Woodside Energy**

Declaración de Privacidad de Woodside (Empleados, Contratistas, Directivos y Miembros del Consejo)  
**Woodside Privacy Statement (Employees, Contractors, Officers and Directors)**

Privacidad Nuestras Expectativas  
**dmslink.app.woodside**

# Nuestros Socios e Información

## USO DE LOS SISTEMAS DE TECNOLOGÍA DE LA INFORMACIÓN

Es responsabilidad de todos garantizar que los sistemas de TI de Woodside estén protegidos y se utilicen de manera segura y responsable en beneficio de la empresa.

Esto incluye el uso de cualquier tecnología de la información o dispositivo digital de Woodside, como computadoras, laptops, tabletas, teléfonos, fotocopiadoras y otros equipos.

Toda la información generada o almacenada mediante los sistemas de TI de Woodside es propiedad de Woodside y debe ser almacenada, gestionada y protegida de acuerdo con el Estándar de Uso Aceptable de Datos, Información y Sistemas y con las políticas y procedimientos asociados.



## TUS REPOSABILIDADES

Al usar los sistemas de TI de Woodside, debes:

- Acceder y usar únicamente la información de Woodside que sea necesaria para desempeñar tu función en la empresa.
- No aprovecharte de ninguna información de Woodside ni de los sistemas de TI de Woodside para obtener un beneficio personal ni para competir con Woodside.
- Cumplir con el Estándar de Uso Aceptable de Datos, Información y Sistemas, y utilizar los sistemas de información de Woodside de manera segura, eficaz, legal y en concordancia con Nuestro Código y Nuestros Valores.
- No usar los sistemas o dispositivos de TI de Woodside para acceder, almacenar, mostrar o compartir material (ya sea dentro o fuera de la red de Woodside) que:
  - Infrinja derechos de autor u otros requisitos legales.
  - Sea ofensivo, indecente, amenazante, violento o abusivo.
  - Esté destinado a incitar actividades delictivas o instruir a otros sobre cómo cometerlas.
  - Sea sexualmente explícito, pornográfico, obsceno o sugestivo.
  - Involucre apuestas en línea.
  - Tenga como fin obtener una ganancia o lucro personal.
  - Pudiera ser considerado objetable o inapropiado por una persona razonable o sea inconsistente con Nuestros Valores, incluyendo cualquier contenido discriminatorio, de victimización, sexista o racista.
- Asegurarte de que únicamente se utilicen sistemas de TI aprobados por Woodside para llevar a cabo negocios de Woodside.
- No usar sistemas de TI no autorizados o externos (por ejemplo, correo web personal, servicios de correo no corporativos, servicios en la nube, repositorios externos de documentos, redes sociales o aplicaciones de comunicación Off-Channel) para llevar a cabo negocios de Woodside o almacenar activos de información de Woodside, incluidos registros de negocio, sin la aprobación previa del área Digital.
- Conservar un registro en los sistemas aprobados por Woodside de todos los registros de negocio enviados o recibidos de partes externas mediante comunicaciones Off-Channel. Esto debe hacerse lo antes posible y a más tardar dentro de los 30 días posteriores a la fecha en que se enviaron o recibieron dichos registros de negocio.

### Nota:

- Se permite el uso personal ocasional de los sistemas de TI de Woodside, siempre que dicho uso no interfiera con el desempeño de tu trabajo y sea consistente con el Estándar de Uso Aceptable de Datos, Información y Sistemas, con Nuestro Código y con Nuestros Valores.
- Las comunicaciones “Off-Channel” incluyen cualquier comunicación o actividad relacionada con el negocio que ocurra fuera de los sistemas de TI aprobados por Woodside. Esto incluye comunicaciones o actividades realizadas en plataformas de mensajería efímera (aplicaciones que borran las conversaciones entre usuarios de manera inmediata o después de un corto período de tiempo, tales como WhatsApp, SnapChat, WeChat, Telegram, Hash, Cover Me, Confide, Signal, Wickr, Wire, etc.), así como mensajes de texto y servicios de mensajería por teléfono móvil.
- “Registro de negocio” de Woodside significa cualquier comunicación, documento o dato que describa las actividades comerciales de Woodside (incluyendo transacciones comerciales, estrategia, negociaciones, acuerdos de mercadotecnia, productos, operaciones y procesos), así como cualquier otro documento o registro corporativo que deba conservarse para fines fiscales o de otras autoridades regulatorias.

### Otros Recursos

Estándar de Uso Aceptable de Datos, Información y Sistemas  
[dmslink.app.woodside](#)

# Nuestros Activos e Información

## CIBERSEGURIDAD

Los ciberataques son una amenaza en constante crecimiento para Woodside y pueden generar impactos graves, incluyendo pérdidas financieras, interrupción de operaciones, filtraciones de datos y de privacidad, así como daños significativos a la reputación. Proteger la presencia electrónica y los sistemas de Woodside contra actividades cibernéticas maliciosas depende de la conciencia y la vigilancia de todo el personal de Woodside para identificar y reportar cualquier actividad sospechosa.

### TUS RESPONSABILIDADES

Debes:

- Estar alerta ante posibles ciberataques que puedan dirigirse contra Woodside, incluyendo correos electrónicos no deseados (*spam*), fraudulentos o de *phishing*.
- Cumplir en todo momento con el Estándar de Uso Aceptable de Datos, Información y Sistemas al utilizar los sistemas y equipos de TI de Woodside.
- Reportar cualquier actividad cibernética sospechosa o no autorizada al equipo de Ciberseguridad de Woodside, y colaborar con dicho equipo en cualquier consulta relacionada con posibles incidentes de ciberseguridad.
- Todos los empleados, contratistas y personal de proveedores de servicios con acceso a los sistemas de TI de Woodside deben completar anualmente la capacitación en línea de ciberseguridad.

## USO DE INTELIGENCIA ARTIFICIAL

La Inteligencia Artificial (IA) puede generar beneficios significativos al impulsar la productividad, mejorar la toma de decisiones y fomentar un lugar de trabajo más innovador.

Sin embargo, la IA también introduce riesgos para el negocio de Woodside, incluyendo la posibilidad de sesgos, filtraciones de privacidad, vulnerabilidades de seguridad y resultados no deseados, si no se utiliza de manera responsable.

Es esencial que sigas las prácticas aprobadas de IA en Woodside para proteger nuestro uso de la IA frente a estos riesgos.

### Otros Recursos



Estándar de Inteligencia Artificial  
xxx/xxx



### TUS RESPONSABILIDADES

- Debes cumplir con el Estándar de Inteligencia Artificial al utilizar IA en Woodside.
- Solo debes usar las herramientas y sistemas de IA aprobados por el equipo de IA de Woodside.
- Eres responsable de verificar y validar los resultados generados por la IA.
- De acuerdo con el Estándar de Uso Aceptable de Datos, Información y Sistemas, debes asegurarte de que los datos e información procesados o analizados por tecnologías de IA se utilicen de manera responsable, tomando como referencia la Guía de Usuario de IA.
- Debes reportar cualquier actividad de IA sospechosa o no autorizada al equipo de IA de Woodside.
- Si tienes acceso a los sistemas de IA de Woodside, debes completar anualmente la capacitación adecuada en IA (como parte del entrenamiento del Código de Conducta).

# Nuestros Activos e Información

## REDES SOCIALES

Las redes sociales ofrecen una plataforma para amplificar la marca global de Woodside, compartir historias de todo el negocio de la compañía e interactuar con los principales grupos de interés.

El equipo de Asuntos Corporativos de Woodside es el único autorizado para gestionar el uso de los canales oficiales de redes sociales de Woodside.

### TUS RESPONSABILIDADES

- Woodside te anima a compartir las publicaciones oficiales de la compañía en redes sociales, pero debes actuar con sentido común y buen juicio al hacerlo.
- Si participas en redes sociales o en actividades de redes profesionales en línea que hagan referencia a los intereses de Woodside —incluyendo negocios, productos, personas, activos y actividades de la compañía— debes cumplir con Nuestro Código y Nuestros Valores.
- No debes usar sitios de redes sociales para publicar contenido personal que sea atribuido a Woodside o que se presente como si reflejara las opiniones o posturas de Woodside, sin la aprobación previa de Asuntos Corporativos.
- No debes publicar ningún contenido personal que pueda estar relacionado, de cualquier manera, con Woodside o con tu lugar de trabajo, y que pueda considerarse ofensivo o en incumplimiento de Nuestro Código o Nuestros Valores.



### Otros Recursos

Estándar de Uso Aceptable de Datos, Información y Sistemas  
[dmslink.app.woodside](https://dmslink.app.woodside)

Estándar de Comunicaciones  
[dmslink.app.woodside](https://dmslink.app.woodside)

## Nuestros Socios y Gobierno

---

Woodside aspira a ser el socio comercial preferido.

Reconocemos que la conducta empresarial ética es fundamental para lograrlo.

# Nuestros Socios

## NUESTROS SOCIOS DE NEGOCIO

Entendemos que construir y mantener la confianza con nuestros socios es fundamental.

Estamos comprometidos a llevar a cabo nuestro negocio y nuestras actividades de manera ética y con integridad, en línea con Nuestro Código y Nuestros Valores.

Esperamos que todos los terceros, incluyendo clientes, socios comunitarios y socios en empresas conjuntas, tengan o adopten estándares equivalentes de conducta personal y corporativa a los establecidos en Nuestro Código.



## TUS RESPONSABILIDADES

Debes:

- Cumplir con el Manual de Autoridades de Woodside y con Nuestras Expectativas de Contratación y Adquisiciones, incluyendo asegurarte de que los términos aprobados estén vigentes con los proveedores antes de iniciar cualquier trabajo.
- Tratar de manera justa y honesta a los clientes, prestadores de servicios, proveedores y contratistas de Woodside.
- No buscar ventajas competitivas mediante prácticas comerciales ilegales o no éticas.
- No obtener ventajas indebidas sobre nadie mediante manipulación, ocultamiento, abuso de información privilegiada, tergiversación de hechos materiales o cualquier práctica comercial desleal.
- Asegurarte de que las obligaciones contractuales incluyan requisitos para que contratistas y proveedores cumplan con el Código de Conducta Empresarial para Proveedores de Woodside.
- Mantener la confidencialidad y garantizar que no se otorgue ninguna ventaja injusta a proveedores.
- Reconocer y gestionar cualquier conflicto de interés real, potencial o percibido en el proceso de contratación y adquisiciones.
- Cumplir con todas las leyes aplicables al relacionarte con socios comerciales, incluyendo todas las leyes de competencia/antimonopolio, contra el soborno y la corrupción, contra el lavado de dinero y de comercio económico.
- Cumplir con la Instrucción de Trabajo para el Personal de Proveedores de Servicios al incorporar, gestionar o dar de baja a personal de proveedores de servicios, incluyendo los requisitos para gestionar el acceso a las oficinas, sitios y sistemas de TI de Woodside.

## Otros Recursos

Manual de Autoridades  
[dmslink.app.woodside](https://dmslink.app.woodside)

Nuestras Expectativas de Contratación y Adquisiciones  
[dmslink.app.woodside](https://dmslink.app.woodside)

Instrucción de Trabajo Pre-Adjudicación  
[dmslink.app.woodside](https://dmslink.app.woodside)

Instrucción de Trabajo Post-Adjudicación  
[dmslink.app.woodside](https://dmslink.app.woodside)

Instrucción de Trabajo de Procura a Pago  
[dmslink.app.woodside](https://dmslink.app.woodside)

Código de Conducta Empresarial para Proveedores  
**Microsoft Word - Supplier Code of Business Conduct**

Instrucción de Trabajo para el Personal de Proveedores de Servicios  
[dmslink.app.woodside](https://dmslink.app.woodside)



# Nuestros Socios

## PARTICIPANTES EN EMPRESAS CONJUNTAS

Estamos comprometidos con los estándares de conducta personal y corporativa establecidos en Nuestro Código, y usamos nuestra esfera de influencia para exigir a nuestros socios de riesgo compartido que adopten estándares equivalentes de conducta personal y corporativa.

En operaciones conjuntas, aplicamos estos compromisos cuando Woodside actúa como operador. Cuando no somos el operador, hacemos esfuerzos de buena fe para influir en nuestros socios de la empresa conjunta de manera que la operación conjunta adopte compromisos similares.

Buscaremos socios cuyos estándares de políticas y ética empresarial sean consistentes con los de Woodside.

Cuando actuamos como operador de una empresa conjunta, no usamos indebidamente nuestra posición de operador para obtener una ventaja para Woodside o para otra parte, ni para causar perjuicio a la empresa conjunta.

### TUS RESPONSABILIDADES

Si participas en actividades de empresas conjuntas en nombre de Woodside, debes:

- Ser capaz de distinguir claramente entre las decisiones y acciones de Woodside en su propio derecho o como participante de la empresa conjunta, frente a las decisiones y acciones de Woodside cuando actúa como operador de la empresa conjunta.
- Estar al tanto y cumplir con todas las obligaciones y deberes contractuales y legales que corresponden a Woodside como participante de la empresa conjunta (incluyendo cuando actúa en calidad de operador o no operador).

Entender la distinción entre estos roles es esencial para cumplir con nuestras obligaciones legales y éticas, así como para construir y mantener la confianza con nuestros socios en la empresa conjunta.

## NUESTROS CLIENTES

La satisfacción del cliente es importante para el éxito de Woodside. Nos esforzamos por comprender los requerimientos de nuestros clientes, proporcionar productos de alta calidad que satisfagan o superen sus necesidades y cumplir con lo que hemos acordado o contratado entregar.

### TUS RESPONSABILIDADES

Si tu rol y responsabilidades incluyen tratar con los clientes de Woodside, debes:

- Actuar con justicia y honestidad, y en línea con Nuestro Código y Nuestros Valores en todas las interacciones.
- Identificar y gestionar los riesgos asociados con nuestros productos, según sea requerido.
- Especificar las precauciones necesarias en el manejo y transporte de nuestros productos, y tomar medidas razonables para comunicarlas a empleados, clientes y otras personas que pudieran verse afectadas.
- Cumplir con todas las leyes y regulaciones aplicables de seguridad de productos, y aplicar estándares responsables donde dichas leyes y regulaciones no existan.
- Incluir la identificación y control de posibles efectos adversos en salud, seguridad y medio ambiente como consideraciones prioritarias en la planeación y desarrollo de proyectos.
- Realizar revisiones y evaluaciones apropiadas de nuestras operaciones e iniciativas con clientes para medir avances y fomentar el cumplimiento con Nuestro Código, Nuestros Valores y las políticas y procedimientos relevantes de Woodside.

# Gobierno

## RELACIONES CON GOBIERNO

Buscamos mantener una relación constructiva y abierta con los gobiernos de todos los países en donde tenemos presencia. En nuestras interacciones con el gobierno, cumplimos con las leyes y regulaciones aplicables, así como con las reglas y principios establecidos en Nuestro Código, Nuestros Valores, la Política de ABC y el Estándar de Incidencia con Grupos de Interés (*Stakeholder Advocacy Standard*).

Esto incluye los requerimientos de reporte ante la Comisión Electoral de Australia y la Comisión Electoral de Australia Occidental, así como las leyes de divulgación de cabildeo federales y estatales de los Estados Unidos, incluyendo la Ley de Divulgación de Cabildeo de 1985 (*Lobbying Disclosure Act*).

Woodside interactúa con partidos políticos y participa en debates de políticas públicas en las jurisdicciones donde tenemos presencia. No respaldamos ni hacemos donaciones a fondos de campaña de ningún partido político, político o candidato a un cargo público en ningún país.

En Australia, nuestras contribuciones políticas se limitan a la asistencia pagada en eventos de participación empresarial organizados por partidos políticos. Estos eventos ofrecen una oportunidad para la educación, la interacción dirigida y la defensa de temas clave relevantes para nuestro negocio.

El enfoque y el presupuesto para contribuciones políticas son aprobados anualmente por el Consejo de Administración de Woodside. Cualquier gasto realizado conforme al presupuesto aprobado por el Consejo debe contar con la aprobación del Director General.

Todas las contribuciones políticas se divulgan de acuerdo con los requerimientos legales de reporte aplicables.

## TUS RESPONSABILIDADES

Si interactúas con el gobierno o realizas actividades relacionadas con este, debes:

- Cumplir con todas las leyes y regulaciones aplicables relacionadas con la participación corporativa en asuntos públicos y asegurarte de que cualquier actividad cumpla con Nuestro Código, Nuestros Valores, la Política ABC y el Estándar de Incidencia con Grupos de Interés (*Stakeholder Advocacy Standard*).
- Obtener la aprobación del área de Asuntos Corporativos antes de interactuar con representantes políticos o funcionarios de gobierno.
- Registrar toda interacción con un funcionario de gobierno en el sistema de gestión de relaciones con grupos de interés.
- Realizar todas las gestiones de incidencia ante el gobierno de conformidad con las leyes y regulaciones aplicables en materia de cabildeo político en la(s) jurisdicción(es) correspondiente(s).
- Estar autorizado como parte de tu rol y obtener la aprobación de Asuntos Corporativos antes de compartir con terceros cualquier postura sobre políticas públicas que sea relevante para el negocio de Woodside. (Esto no impide que los empleados, a título personal, compartan información tomada de materiales aprobados en Woodside Connect —o plataforma similar de incidencia de empleados— para apoyar la participación en temas clave).
- Solicitar aprobación a través de la Aplicación de Membresía en Asociaciones de la Industria antes de unírte o renovar la membresía de Woodside en cualquier asociación industrial.
- Asegurarte de que todas las presentaciones ante el gobierno y las asociaciones industriales sean aprobadas mediante el portal de revisión de divulgación, de conformidad con el **Estándar de Comunicaciones**.
- No donar ni hacer contribuciones, en nombre oficial de Woodside, a fondos de campaña, ni proporcionar contribuciones en especie a ningún partido político, político o candidato a un cargo público en ningún país.
- No hacer otras contribuciones políticas en nombre de Woodside a menos que estés autorizado por **Asuntos Corporativos** y la contribución esté aprobada por el Director General (CEO). (Esto no impide que, en tu capacidad privada y en tu tiempo personal, participes o seas miembro de partidos políticos).
- Si participas como candidato político o en actividades de un partido político en tu capacidad privada, debes ser consciente de tus responsabilidades con Woodside y declarar y solicitar aprobación previa de cualquier compromiso externo relevante, de acuerdo con Nuestro Código.
- Asegurarte de que se mantenga un registro preciso y verificable de todos los obsequios, atenciones y pagos que involucren a funcionarios de gobierno, conforme a los principios de contabilidad generalmente aceptados (incluyendo en el **Registro de Obsequios y Atenciones que Involucran a Funcionarios de Gobierno de Woodside**).

### Otros Recursos

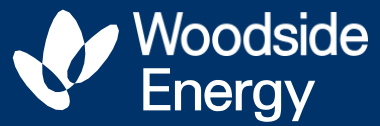
Estándar de Incidencia con Grupos de Interés  
[dmslink.app.woodside](https://dmslink.app.woodside)

Estándar de Comunicaciones  
[dmslink.app.woodside](https://dmslink.app.woodside)

Política contra el Soborno y la Corrupción  
[anti-bribery-and-corruption-policy.pdf](#)

Registro de Obsequios y Atenciones que Involucran a Funcionarios de Gobierno  
**Ethics & Compliance**

Portal de Revisión de Divulgación  
**Disclosure Team - Dashboard - JIRA Data Center**



**Woodside Energy Group Ltd**

ABN 55 004 898 963

[woodside.com](http://woodside.com)

**Oficinas Centrales**

**Woodside Energy Group Ltd**

Mia Yellagonga

11 Mount Street

Perth WA 6000

**Domicilio Postal**

GPO Box D188

Perth WA 6840

Australia

**T** +61 8 9348 4000

**E** [companyinfo@woodside.com](mailto:companyinfo@woodside.com)

REVISADO POR EL CONSEJO DE WOODSIDE ENERGY GROUP LTD  
EN DICIEMBRE 2025.